

Verktyg och verkstäder på Skoklosters slott

JOHAN KNUTSSON OCH BENGT KYLSBERG

Skokloster är vårt lands största slott från stormaktstiden – om man bortser från de kungliga slotten i Stockholm och vid Drottningholm. Dess byggherre var fältmarskalken Carl Gustaf Wrangel (1613–76) och bland de anlåtade arkitekterna kan nämnas Nikodemus Tessin d ä och Jean de la Vallée. Efter Wrangels död övergick slottet till dottern Margareta Juliana, gift med greve Nils Brahe. I mer än 250 år skulle Skokloster förbli i Braheättens ägo. Byggnaden kom i huvudsak att användas endast kortare perioder om året. Familjen von Essen, som efter den siste brahens död 1930, blev de nya ägarna till Skokloster kom att bebo slottet även vintertid. Sedan 1967 är byggnaden med dess samlingar ett statligt museum.

För de flesta framstår Skokloster som ett monument över gångna tiders högreståndsideal. Man glömmar lätt bort det liv som förts vid sidan av slottsherrens. Det handlade om att få en gård och ett hushåll av en anseelig storlek att fungera tillfredsställande men också om att underhålla själva byggnaden. En viktig syssla var att vårda de verktyg som behövdes för gårdens skötsel och slottets underhållsarbete. En stor del av detta arbete har alltid varit knutet till slottets verkstäder.

Skokloster är rikt försett med inventarieförteckningar där föremål och rumsfunktioner kan följas tillbaka i tiden – bl a verktygen och verkstäderna. Det första rumsvis uppställda inventariet är från 1716. 1728 omnämns verkstäderna med deras innehåll för första gången.

Verkstäderna med sina verktyg och maskiner samt den mer högreståndsbetonade grevliga svarvkammaren var temat för 1985 års utställning på Skoklosters slott. Verkstäderna är för alltid borta – de ersattes i slutet av 1940-talet av de sista privata ägarnas vinterbonade bostad – men med hjälp av de bevarade föremålen och inventarierna försökte vi i utställningsform frammana en bild av hur det kunde ha sett ut. Innan vi går närmare in på verkstäderna – låt oss helt kort kasta en blick på historien kring slottets tillblivelse.



Bild 1. Skoklosters slott sett från sjösidan.

En byggnads tillkomsthistoria

Redan ett par år innan grundgrävningen och murningsarbetena vid Skokloster kunde påbörjas på förvåren 1654 hade material lagrats invid byggnadsplatsen. Två tegelugnar hade under sommaren 1653 murats strax norr om det nuvarande hotellet. Dessutom levererades tegel till slottsbygget från andra tegelbruk runt Mälaren, bl.a. Flottsunds söder om Uppsala. Våldiga mängder kalk, timmer, golvsten, taktegel, fönsterglas m. m. skulle föras fram. Den naturliga transportvägen var Mälarens vatten. Till de första åtgärderna hörde också uppförandet av en smedja, vilken sedan stod kvar genom hela byggnadsperioden.

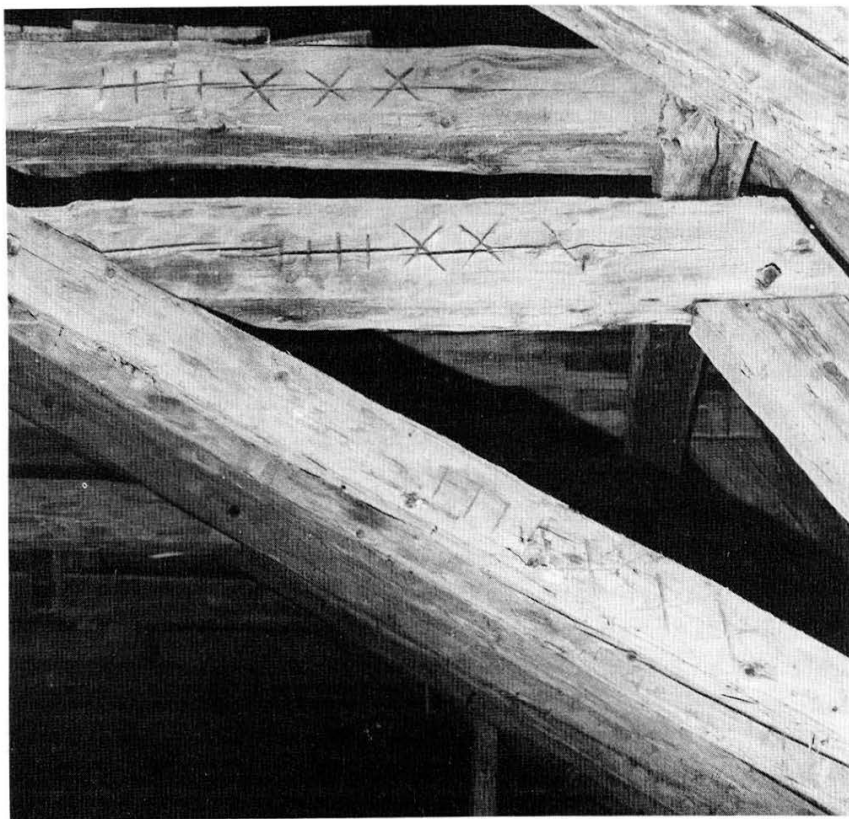


Bild 2. Takstolskonstruktionen med numrering som underlättade ihopsättningen av timret.

Ingenjör Heinrich Anundsson, ledare för bygget från 1654 fram till sin död i april 1665, kunde efter första sommarens arbete meddela, att sydöstra delen av huset med tornet var uppmurat till sexton fots höjd.

Carl Gustaf Wrangel, som 1648 hade blivit utnämnd till generalguvernör i det svenska Pommern och därför i huvudsak mest kom att vistas utanför det nuvarande Sveriges gränser, stod i nära brevkontakt med Anundsson. Deras bevarade korrespondens låter oss ana hur arbetet fortskrider år från år och kan även berätta om de problem som då och då uppstod. Ett ständigt trassel var bristen på kontanta medel – ett bekymmer som flertalet högadliga byggherrar tyngdes av. Detta var också en av orsakerna till ett annat mycket vanligt problem, nämligen bristen på ar-

betskraft, främst hantlangare. Soldater och säsongarbetande dalkullor ingick i arbetsstyrkan på Skokloster. Förutom de tillfälligt engagerade användes också godsets egna bönder för dessa sysslor.

Ett arbetskrävande moment var lastning, lossning och uppföring. För tunga bördor användes block av olika storlek. På Skokloster finns även två enkla bärbårar kvar som kan ha använts för murbruk, tegel, kalksten eller jord och annat fyllningsmaterial i samband med byggnadsarbetet.

För murningsarbetet krävdes ställningar, vilka uppfördes av timmermän. En del gammalt ställningsvirke finns kvar på vinden. I den s. k. ofullbordade salen syns fortfarande hålen efter bomlagen i de oputsade tegelväggarna.

I september 1654 avslutades arbetet för året. Bygget övertäcktes med bräder och halm och folk skickades hem.

Drygt två år efter byggstarten, i juni 1656, kunde man börja med tillverkningen av takstolarna. Dessa tillverkades på marken, märktes upp och lades i förråd för att vara till hands då murningsarbetena nått takfoten, bild 2. På större byggnader uppfördes i regel takstol och yttertak före bjälklag och valv. Takstolarna stadgade konstruktionen och utgjorde ett fäste för vindspel som behövdes för uppföringen av materialet.

På nyåret 1655 hade Wrangel beställt holländskt svartglaserat taktegel genom den svenska handelsagenten Peter Trotzig i Amsterdam. Takpannorna lades på öppen läkt och fästes på undersidan med kalkbruk. Omkring 60.000 av de ursprungliga pannorna ligger fortfarande kvar.

I skydd av taket kunde timmermännen nu under vintern 1657–1658 börja lägga trossbottnar som senare fylldes med jord och kalkgrus. I den grevliga sviten en trappa upp lades ett exklusivt kalkstensgolv in. I gästrummen däremot blev det ett något enklare furuparkettgolv. Kalkstenen levererades grovhuggen från Öland och Gotland och finhöggs på byggarbetsplatsen av stenhuggaren Jonas Larsson.

I juli 1657 levererades de första inredningsdetaljerna till slottet – trettio dörrar av ek. Lås till dörrarna beställdes från låssmeder i Stockholm och Arboga.

Stenhuggarmästare Marcus Hebel från Stockholm engagerades för spisarnas fodral av trä. Dessa trädetaljer tillverkades i Stockholm för att per båt fraktas ut till Skokloster och där inpassas i de spispaneler som snickarna på platsen tidigare förfärdigat.

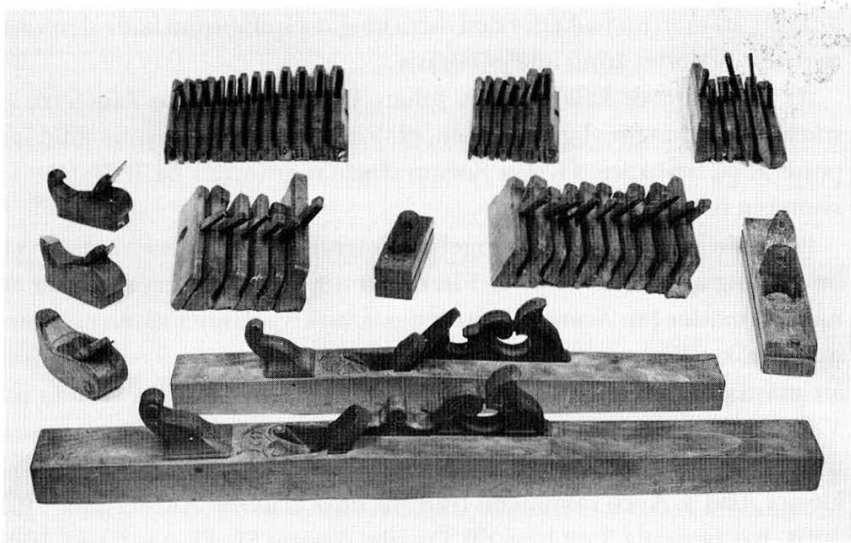


Bild 3. En del av den holländska verktygssändningen som Wrangel mottog sommaren 1664.

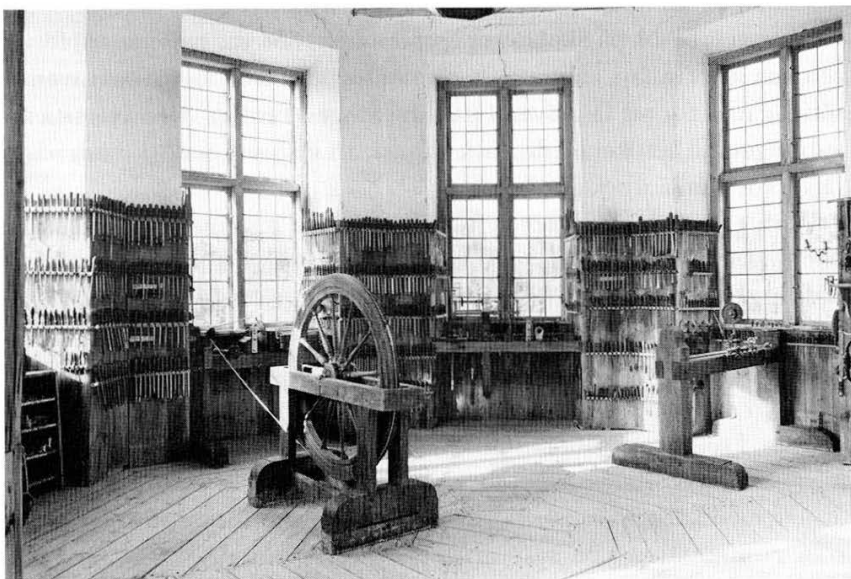


Bild 4. Svarvkammaren med panel från 1700-talets början.

Trots att man nu nalkades den östra längans fullbordan hade den västra delen av slottet ännu inte påbörjats.

År 1663 utförde kalksnidarna Johan Anthoni och Hans Zauch tre av stucktaken i den grevliga bostaden, bl. a. det i Kungssalen som alltid imponerat på besökare. Övriga fjorton stucktak utfördes på 1670-talet av svensken Nils Eriksson.

Följande år vänder sig Wrangel till Peter Trotzig i Amsterdam om en beställning av snickarverktyg. Efter någon tid kan Trotzig meddela att han hos mästern Jan Arendtz beställt dessa verktyg. Under våren och sommaren söker Wrangel brevledes skynda på beställningen. Trotzig skriver att mästern Arendtz är gammal och besvärlig men lovar att skynda på. Verktygsuppsättningen, bestående av omkring tvåhundra hyvlar, yxor, mejslar m. m. kom dock till slut. Huvudparten av dessa finns kvar på Skokloster, bild 3. Även räkningen från Arendtz, daterad Amsterdam 1 juli 1664, har bevarats. I ett brev till Trotzig, daterat Skokloster 6 sep. 1664 säger sig Wrangel vara mycket nöjd med verktygen.

Att dessa hyvlar kommit till användning i inredningsarbetena framgår av att man på flera ställen i slottet kan se dörrspegelsprofiler överensstämmande med de från Holland beställda hyvlarna, vilka med några få undantag är stämplade IA (Jan Arendtz).

Wrangels besök på Skokloster i september 1664 var tydligen väl förbrett och strax innan, i augusti, hade stenhuggarna behövt arbeta även på söndagarna för att få golven i paradvåningen färdiga. Den främsta anledningen till besöket torde dock ha varit att inspektera de då bara några få veckor gamla stucktaken.

Flera rum fick eldstäder och biläggargugnar inmurade vid mitten av 1660-talet. För första gången hade man nu möjlighet att arbeta med inredningarna i värmen från spis och ugn. Målarna fick också tillgång till öppen eld uppe i slottet för kokning av linolja och liknande.

Murningsarbetena på den västra delen kom så småningom igång och vid 1667 års utgång torde man ha hunnit upp till i höjd med andra våningen. I den ännu ofullbordade bankettsalen kunde dörr- och fönsterkarmar inpassas. Samma år tillverkade snickaren Daniel Knutsson i samarbete med kopparslagaren urtavlor till det tornur i nordöstra tornet som rustmästaren och svarvaren Olof Jöransson "Dreijer" tillverkat. 1668 stod hela slottet under tak. På försommaren 1671 inspekterar Wrangel bygget, troligen för första gången på sex år.

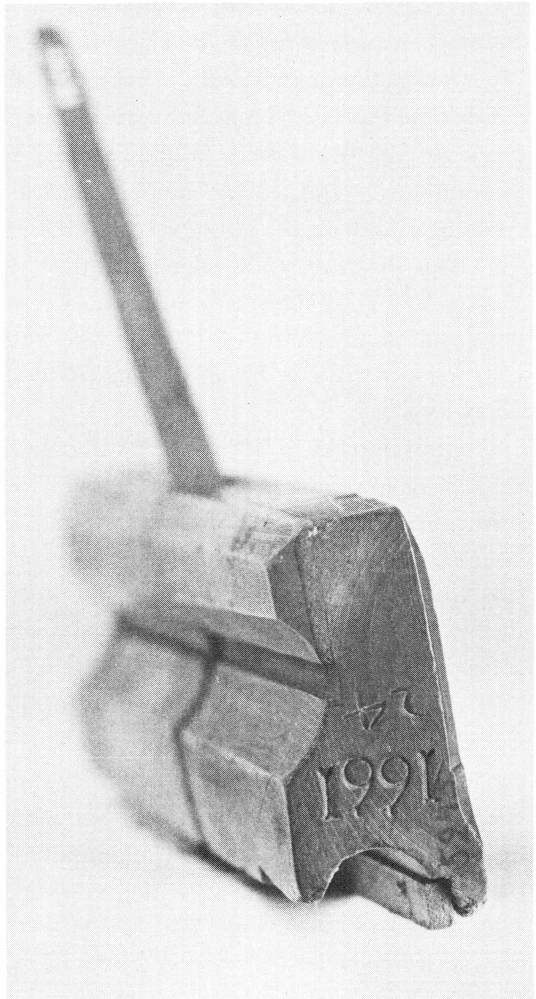


Bild 5. Hyvel från 1661. Masonit-listen visar att verktyget använts till in i vår tid.

En grevlig svarvkammare

År 1673 omtalas i byggnadsarkivalierna att snickarna förfärdigat paneler, bänkar och satt in lås på fjärde våningen i "Hans Exellens snickarkammar". Troligen avsågs härmed snarare en svarvkammare. Att såväl Carl Gustaf Wrangel som dennes måg Nils Brahe ägnat sig åt svarvkonsten är väl belagt. Den florentiske diplomaten Lorenzo Magalotti, som i sin välkända resedagbok har gett värdefulla inblickar i 1670-talets högre-

ståndsmiljöer, omtalar hur Wrangel gärna tillbringar sin fritid vid svarvstolen. I en anteckning av Abraham Brahe, Nils Brahes son, upptas bl. a. "Een Kraut-flaska af Mazur . . . swarwfat af Sahl herr far".

I och med inrättandet av en svarvkammare anslöt Wrangel till en europeisk furstlig tradition med gamla anor. Särskilt habsburgarna, sedan Maximilian I:s tid, (1459–1519), utmärkte sig som hängivna svarvare. Åtskilliga skildringar vittnar om furstars färdigheter vid svarvstolen. I en dikt från slutet av 1500-talet hette det: "Kayser, König, Fürsten und Herrn, Viel Potentaten nah und fern, Lernen offtmals diese Kunst, Liebens und tragen zu ihr Gunst" ("Kejsare, kungar, furstar och höga herrar från när och fjärran, lär sig ofta denna konst, älskar den och bidrar till dess gunst").

Furstarna under 1500- och 1600-talen höll sig ofta med egna svarvlärare. Många kom från Tyskland, inte minst Nürnberg, som tidigt fick rykte som centrum för svarvkonsten. De svarvade produkterna var prov på långt driven teknisk utveckling och handaskicklighet och ställdes ut som små underverk i konstkamrarna. Själva arbetsprocessen blev en del av undret vilket innebar att också verktygen och maskinerna, med vars hjälp föremålen skapats, kunde anses värda nog att ställas ut.

Böcker i ämnet var resultat av, och gav stimulans åt, den furstliga svarvkonsten. Joseph Moxons *Mechanic exercises or the doctrine of handy works* från 1683 var den första egentliga handboken i konsten att svarva. Under 1700-talet blev svarvning en alltmer vanlig företeelse bland högreståndspersoner. Det finns många beskrivningar, mest på franska, på hur aristokrater ägnar sig åt denna syssla, gärna då i lantlig avskildhet. Plumiers kända verk från 1701, *L'Art de tourner . . . (Konsten att svarva . . .)* hade större betydelse än någon annan bok på området.

På Skokloster utökades Wrangels svarvkammare under de första åren på 1700-talet, då Nils Brahes svarvar och svarvverktyg från Rydboholm flyttades över till Skokloster. De upptas i inventariet från 1728 – väl åtskilda från de som tidigare varit på Skokloster. Allt detta finns upptaget i ett rum på bottenvåningen som i 1728 års inventarieförteckning går under namnet "Swarfkammaren".

Under 1700-talets senare del svalnar succesivt furstarnas och de högadligas intresse för svarvning. Svarvkammaren på Skokloster kom att föra en något slumrande tillvaro. Ett visst musealt intresse vaknade dock



Bild 6. Två stycken blyvindor från 1702 och 1738, fastsatta vid en ekbänk.

så småningom. Anna Brahe, den sista slottsfrun ur Braheätten på Skokloster, skriver i sina minnesanteckningar i början av vårt sekel: "Svarf-kammaren ordnades som den ursprungligen varit och allt som hörde dit hopplockades från skilda håll".

Sedan 1940-talets ombyggnad av bottenvåningen är svarvkammaren inrymd i ett av tornrummen på tredje våningen, bild 4.

Verkstäder och anställda på Skokloster genom tiderna

Verkstäderna på Skokloster har varit av det slag som krävs för ett slotts uppbyggande och underhåll, kompletteringar av möbler, lyktor m. m. samt för reparation av verktyg och samlingarnas föremål.

Hade Skokloster varit ett adelspalats i staden torde flera av dessa verkstäder ansetts överflödiga och i vissa fall otillåtna. Men just genom slottets geografiska läge långt ifrån städernas hantverkare har man alltid varit hänvisad till gårdens egen personal. De anställda vid de större gårdarna ute i landet var under 1600-talet normalt inte underställda någon skräfördordning, som fallet var med motsvarande yrkesutövare inom städernas hank och stör.

Nyförvärven av redskap och verktyg för slottets behov kan utläsas av gårdsräkenskaper och inventarieförteckningar från 1700- och 1800-talen. Till stor del har hantverkarnas utrustning till i modern tid utgjorts av verktyg som införskaffats redan i samband med slottsbygget, bl. a. hyv-larna i Arendtz sändning. En senare tillfogad masonitlist på Skoklosters äldsta daterbara hyvel, den från 1661, berättar i klarspråk om hur ett föremål, i det närmaste unikt i sitt slag, på ett självklart sätt använts av slottets hantverkare till långt in på 1900-talet, bild 5.

I takt med att inredningsarbetena fullbordas uppe i praktgemaken flyttar man ner snickeri- och målarverksamheten till mer specialiserade och permanenta verkstäder i bottenvåningen.

Den första noteringen om en verkstad i slottet är från 1671, då ett "snickarnas valv" omnämns. Därefter kan vi genom inventarieförteckningar följa framväxten av de olika verkstäderna. Förutom den tidigare nämnda svarvkammaren upptas 1728 bl. a. "smidian", troligen använd för lättare smide och vård av verktygen.

En särskild "Glasmästare wärkstad" med blyvindor, ekstubbe, två "läderstolar" och ett åttkantigt bord finns i bottenvåningen 1728. Slottet hade från början blyspröjsade fönster, vilka krävde ett ständigt underhåll, särskilt efter höstens och vinterns stormar. Ett av de viktigaste hjälpmedlen har då varit blyvindorna. På Skokloster finns två stycken – fästade vid en ekbänk. De är daterade 1702 och 1738, bild 6. Glasmästaren hörde,

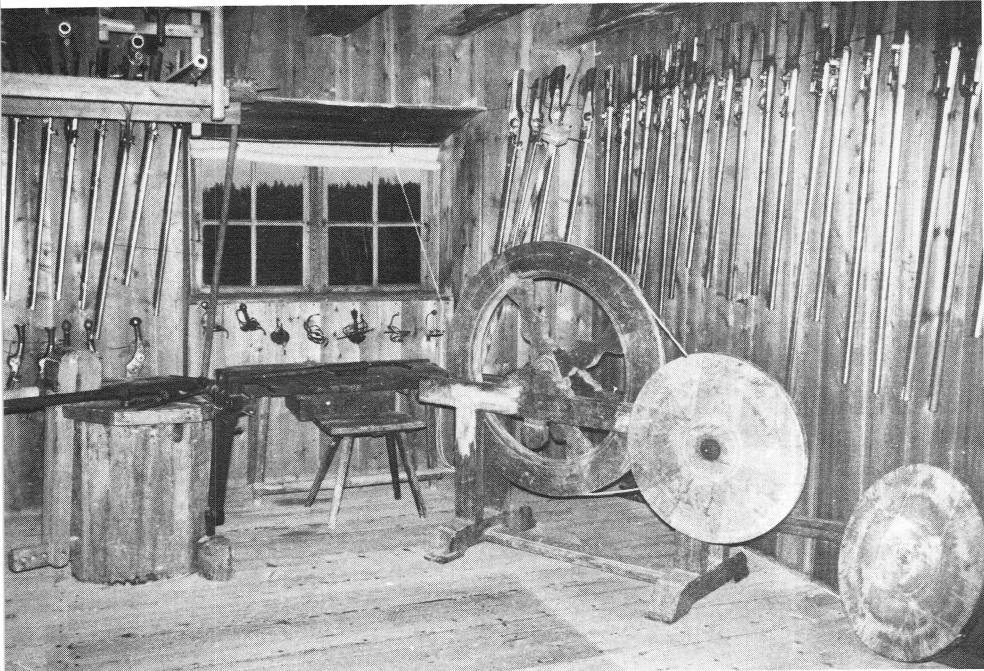


Bild 7. Det första rummet i den wrangelska rustkammaren med rustmästarens arbetsbänk och polermaskin.

Foton Samuel Asterborn.

vid sidan av snickaren, till de yrkesmän som ofta fanns med bland de fast anställda på en gård av Skoklosters storlek.

Kanske p. g. a. det krävande reparationsarbetet med blyspröjsade fönster kom man under 1750-talet att byta ut alla dessa mot fönster med träspröjsar. Detta var den största samlade insatsen i slottets 1700-tals-historia.

När verkstäderna upptas i 1794 års inventarieförteckning har vissa förändringar skett. Snickarverkstaden omnämns som ett särskilt rum, skilt från svarvkammaren, vilken lever kvar som tidigare. Detta år upptas också för första gången "filkammaren", troligen efterföljaren till den äldre smedjan.

Det tidiga 1800-talets ägare var särskilt måna om slottets underhåll, vilket kan avspeglas inte bara i ännu bevarade inredningar utan även i verk-

städernas utökade innehåll. Verkstäderna blir nu också mer differentierade än tidigare.

Så omnämns 1823 förutom glasmästar- och målarverkstaden, bl. a. ”tvenne wärkstadsrum”, som innehöll kopparslagarverktyg, bildhuggarjärn och timmermansverktyg. Dessutom fanns urmakarverkstad samt filkammaren och bleckslagarverktyg. Arbetsbänk och merparten av urmakarverkstadens övriga utrustning inköptes enligt uppgift av rustmästaren Erik Strömberg den 6 okt 1823.

Svarvkammaren fanns kvar som förut, förmodligen i relativt orört skick.

Efter riksmarskalken Magnus Brahes död 1844 gjordes ett nytt inventarium upp. I stort sett ter sig bottenvåningen då som tjugo år tidigare. Det skulle dröja till slutet av 1940-talet innan nästa stora ingrepp för alltid gjorde rent hus med verkstäderna i slottets bottenvåning.

Det stora antalet verkstäder bör inte förleda oss att tro att där fanns yrkesmän som svarade upp mot utrustningen. För flera sysslor svarade rustmästarna. En rustmästare har funnits på Skokloster sedan Wrangels tid. Hans uppgifter och roll har skiftat. En av de viktigaste uppgifterna har dock alltid varit tillsynen och vården av vapensamlingarna. Det första rummet i Wrangels rustkammare på översta våningen har alltid haft en verkstadsutrustning för detta ändamål, bild 7.

Rustmästarna stannade ofta i trettio år eller mer, ibland i flera generationer. En av de för slottet mest betydelsefulla rustmästarna var Emil Nyman, rustmästare 1910–45, som bl. a. lagade vävda tapeter, monterade gyllenläder, satte ny rotting i gamla stolsitsar, snickrade och reparerade ur. Han försökte på samma sätt som idag utveckla nya metoder i vapenkonsivering – även om inte alla experiment föll så väl ut. Den 23 juli 1911 skriver han: ”Putsningen af fästena kan inte ske nu, ty vi har en massa af de vapen som fernissades förra året de äro röda som rävar. Fernissningen var ett stort fel och tur är att inte alla vapnen blefvo fernissade och väl att det ännu inte hunnit blifva grafrost.”

Vissa uppgifter av liknande slag stod slottsfrun själv för. Grevinnan Anna Brahe skriver: ”Braheska échaloupefanan lagades af mig 1911, Wrangelska dito . . . Den stora sorgfanan till Bagarbograffen lagades af mig 1914–15 och uppsattes på sin plats 30 juli 1915”.